



C.N. MANDRACCIO



COMUNE DI GENOVA



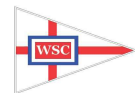
Città di Rapallo



Federazione Italiana Vela

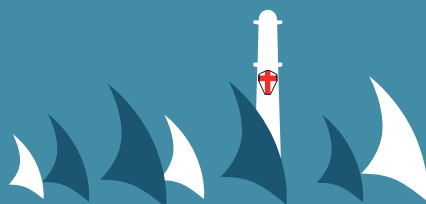


PORTO ANTICO DI GENOVA



WATERFRONT S.C.

Il Circolo Nautico Mandraccio organizza
con la collaborazione del Comune di Genova e della Porto Antico di Genova S.p.a.



12° CAMPIONATO DELLA LANTERNA

ISTRUZIONI DI REGATA

11 - 12/13 - 19/20 OTTOBRE 2024



Con la collaborazione e il supporto di:



L.N.I. GE CENTRO



C.N. RAPALLO



L.N.I. GE SESTRI



C.N. MGA



A.N.S.D.



C.N. LUIGI RUM



A.S.P.E.R.

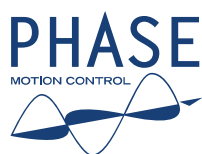


A.S.D.P.V. IL PONTE



C.N. ILVA

Mostes



TOIO

PORTO
CARLO RIVA
R · A · P · A · L · L · O



HELLORAPALLO
PEARL OF TIGULLIO



ABBREVIAZIONI:

WS	World Sailing	FIV	Federazione Italiana Vela
CO	Comitato Organizzatore	RRS	Regolamento di Regata WS 2021-2024
BdR	Bando di Regata	IdR	Istruzioni di Regata
AUC	Albo Ufficiale dei Comunicati	CIS	Codice Internazionale dei Segnali
CdR	Comitato di Regata	CdP	Comitato delle Proteste
CT	Comitato Tecnico	SR	Segreteria Regate

PREAMBOLO:

[DP]	Regole per le quali la penalità può essere, a discrezione del Comitato delle Proteste, inferiore alla squalifica
[NP]	Regole che non possono essere oggetto di protesta di barca contro barca. Il Comitato delle Proteste può rifiutarsi di tenere un'udienza quando una barca presenta una protesta basata su una di queste regole. (questo cambia la RRS 60.1(a) e RRS 63.1)
[SP]	Regole per le quali una penalità standard può essere applicata dal CdR senza tenere un'udienza. (questo cambia la RRS 63.1, A4 e A5)

1. REGOLE

1.1 Saranno utilizzate le seguenti regole:

- il Regolamento di Regata WS in vigore;
- la Normativa FIV per l'Attività Sportiva Organizzata in Italia
- la Normativa FIV della Vela di Altura in vigore
- il Regolamento ORC e IMS Rules
- Il regolamento IRC
- le "Offshore Special Regulation" WS di categoria 4 con obbligo a bordo di radio VHF con canali 16 e 67
- il Bando di Regata
- le Istruzioni di Regata e i successivi comunicati ufficiali che saranno pubblicati sull'albo ufficiale dei comunicati.

In caso di contrasto tra il BdR e le IdR prevarranno le IdR e i successivi comunicati ufficiali (a modifica della RRS 63.7).

2. MODIFICHE ALLE ISTRUZIONI DI REGATA

2.1 Qualsiasi modifica alle istruzioni di regata sarà pubblicata entro e non oltre le ore 20.00 del giorno precedente la prova.

3. COMUNICAZIONI

3.1 L'AUC si trova all'indirizzo: <https://www.racingrulesofsailing.org/documents/9641/event>. I concorrenti sono tenuti a controllare l' AUC prima e dopo le regate e quando vengono segnalati nuovi comunicati.

3.2 La SR è situata all'interno della fiera del mare di Genova presso gli uffici della Marina del Waterfront di Levante. e-mail: info@campionatodellalaterna.it

3.3 Quando in acqua il CdR comunica con i concorrenti sul **canale VHF 67**. La mancata / parziale / incompleta trasmissione o ricezione di tali comunicazioni, o l'ordine con cui saranno effettuate, non potrà essere oggetto di richiesta di riparazione (modifica RRS 60.1(b))

3.4 [DP][NP] Durante la regata, tranne in caso di emergenza, una barca non deve fare trasmissioni voce o dati e non riceverà comunicazioni vocali o dati che non siano disponibili per tutte le barche.

4. CODICE DI CONDOTTA

4.1 [DP] I concorrenti e le persone di supporto dovranno conformarsi a richieste ragionevoli degli Ufficiali di Regata.

4.2 [DP] I concorrenti e le persone di supporto devono posizionare la pubblicità o eventuali attrezzature fornite dal CO con cura, abilità marinara ed in conformità con le istruzioni ricevute per il loro posizionamento, esposizione, utilizzo.

5. SEGNALI A TERRA

- 5.1 Segnali a terra saranno esposti all'albero dei segnali situato sulla banchina a terra vertice nord ovest del padiglione Jean Nouvel.
- 5.2 Quando la bandiera "Intelligenza" è esposta a terra, '1 minuto' è sostituito da 'non meno di '45 minuti' nella definizione del segnale di regata 'Intelligenza'.

6. PROGRAMMA DELLE REGATE

- 6.1 Il programma della regata è il seguente:

Venerdì 11 Ottobre 2024	Ore 18:00	Briefing padiglione Jean Nouvel 1° piano sala 8 e 9
Sabato 12 Ottobre 2024	Ore 09:30	Esposizione del primo Segnale di Avviso della giornata
Domenica 13 Ottobre 2024	Ore 09:30	Esposizione del primo Segnale di Avviso della giornata
Sabato 19 Ottobre 2024	Ore 09:30	Esposizione del primo Segnale di Avviso della giornata
Domenica 20 Ottobre 2024	Ore 09:30	Esposizione del primo Segnale di Avviso della giornata
Domenica 20 Ottobre 2024	Dalle ore 18:00	Premiazione via Pionieri ed Aviatori d'Italia c/o Phase

- 6.2 Potranno essere effettuate un massimo di 3 prove al giorno.
- 6.3 Tutte le regate avranno coefficiente 1.
- 6.4 Il CO si riserva la possibilità di modificare il programma ed i percorsi in caso di condizioni meteo non favorevoli.
- 6.5 Nessun Segnale di Avviso potrà essere esposto dopo le ore 16:00.

7. BANDIERE DI CLASSE

- 7.1 Le bandiere di classe sono:


Gruppo ORC IRC	Bandiera R del CIS	
Monotipi	Bandiera J del CIS	
Gruppo Gran Crociera	Bandiera T del CIS	

- 7.2 Le bandiere di classe saranno utilizzate come Segnale di Avviso durante le procedure di partenza delle rispettive classi.

8. AREA DI REGATA

12 e 13 ottobre nel golfo di Genova nelle acque antistanti Quarto, golfo Paradiso e golfo del Tigullio.
19 e 20 ottobre nel golfo di Genova nelle acque antistanti Quarto e nel golfo Paradiso.

9. PERCORSI

- 9.1 L'allegato **A** alle presenti IdR mostra i percorsi, inclusi gli angoli approssimativi tra i lati, l'ordine in cui le boe devono essere passate ed il lato su cui ciascuna boa deve essere lasciata.
- 9.2 Non più tardi del Segnale di Avviso il battello del CdR esporrà il pennello numerico del CIS indicante il percorso.
- 9.3 Dopo il Segnale di Partenza il CdR può ridurre il percorso esponendo la bandiera SIERRA  con due suoni in conformità alla RRS 32.

10. BOE

- 10.1 Tutte le boe di percorso saranno di colore arancione ad eccezione delle boe di partenza ed arrivo che saranno di colore giallo.
- 10.2 Una boa può essere collegata alla poppa o fissata all' ancoraggio della barca CdR in partenza. Le barche non devono passare tra la barca del CdR e questa/e boa/e. Questa/e boa/e è/sono parte integrante della barca del CdR.
- 10.3 Se una delle due boe del cancello non è posizionata o è mancante durante la prova, la rimanente boa deve essere lasciata a sinistra. Il CdR riposizionerà, se possibile, la boa mancante il prima possibile. Non ci saranno suoni o altri segnali.

11. LA PARTENZA

- 11.1 La linea di partenza è la linea congiungente tra un'asta che espone una bandiera arancione posta sulla barca del CdR posto all' estremità di destra di detta linea e la boa **P** posta all' estremità di sinistra della stessa linea. La boa di partenza **P** può essere sostituita da un battello contro-starter con un'asta con bandiera arancione; in questo caso la linea di partenza è la congiungente tra le due aste con bandiera arancione
- 11.2 Se una barca non ottempera alla definizione di partenza, ed essa è identificata, il CdR cercherà di trasmettere per radio sul canale VHF 67 il suo numero velico o il suo nome. La mancata o ritardata o parziale trasmissione o l'ordine con il quale le barche sono chiamate non sarà motivo per una richiesta di riparazione. Ciò modifica RRS 62.1 (a).
- 11.3 Una barca che non parte entro tre minuti dopo il suo Segnale di Partenza sarà classificata DNS senza udienza.
- 11.4 [DP] Le barche il cui Segnale di Avviso non è stato esposto non devono navigare all' interno dell'area di partenza durante la sequenza di partenza di altre classi. Si definisce "area di partenza" la zona di mare che si estende per 100 mt in ogni direzione dalla linea di partenza.
- 11.5 Salvo diversa comunicazione ci saranno tre partenze separate, una per ogni raggruppamento, nel seguente ordine: **R – J – T**. Il segnale di avviso per il primo raggruppamento sarà alle 9.30 di ogni giorno di regata salvo diversamente indicato.
- 11.6 La procedura di partenza avverrà secondo la regola 26 e non sono concatenate, il segnale di partenza di un raggruppamento non sarà quindi avviso per quello successivo.

Minuti prima del Segnale di Partenza	Segnale visivo	Segnale sonoro	Significato
5 *	Bandiera di classe	uno	segnale di Avviso
4	P – I – Z – U o bandiera nera	uno	segnale Preparatorio
1	Preparatorio rimosso	uno lungo	Ultimo minuto
0	Bandiera di classe rimossa	uno	Partenza

*Come indicato nel precedente paragrafo 11.5

I tempi devono essere presi dai segnali visivi, la mancanza di un segnale sonoro deve essere ignorata.

12. L'ARRIVO

La linea di arrivo sarà la linea congiungente tra un'asta con bandiera blu posta sulla barca (o gommone) del CdR e la boa di fine percorso **A**. La barca (o gommone) del CdR dovrà essere lasciato a sinistra e la boa **A** a destra.

13. SISTEMA DI PENALIZZAZIONE

- 13.1 La penalità per infrazioni di una regola della Parte 2 del RRS sarà un giro di penalità – una virata e una strambata. Ciò modifica la RRS 44.1.
- 13.2 [DP] Per lievi violazioni di regole diverse da quelle della Parte 2 e RRS31 la giuria può imporre penalità diverse dalla squalifica, o non imporre una sanzione, a sua discrezione.

14. PROTESTE E RICHIESTE DI RIPARAZIONE

- 14.1 [NP] Una barca che intende protestare un'altra barca, deve comunicarlo al CdR, IMMEDIATAMENTE DOPO L'ARRIVO, PENA L'INVALIDITA' DELLA STESSA (INTEGRAZIONE DELLA RRS 61.1)
- 14.2 Le proteste e le richieste di riparazione dovranno essere depositate all'ufficio di regata entro il tempo limite di 90 minuti dopo che l'ultima barca del proprio raggruppamento è arrivata nell'ultima prova del giorno, esclusivamente attraverso il sito www.racingrulesofsailing.org. La protesta o richiesta di riparazione dovrà essere accompagnata da una tassa di euro 50,00. In caso di proteste di stazza la tassa sarà di euro 500,00.
Le spese di verifica saranno a carico del soccombente. Il tempo limite parte dal più tardivo Intelligenza su A ovvero ultimo arrivato.
- 14.3 Possibilmente non oltre 30 minuti dallo scadere del tempo limite per le proteste, sarà pubblicato on line un comunicato per informare quei concorrenti che sono parte, e l'ora ed il giorno dell'udienza. Le proteste saranno discusse nella sala delle udienze presso la sede che sarà indicata

- 14.4 Comunicati per proteste da parte del CdR o CdP o della Giuria o CdP, saranno pubblicati per informare i concorrenti protestati come da Regola 61.1(b).
- 14.5 Nell'ultimo giorno di regata, una parte interessata può chiedere riparazione o la riapertura di un'udienza soltanto se la sua richiesta viene presentata entro 30 minuti dalla comunicazione della decisione. Le richieste di riapertura di casi decisi nel giorno precedente, dovranno essere presentate entro la scadenza del tempo limite per la presentazione delle proteste dell'ultimo giorno. Questo modifica le Regole 62.2 e 66.

15. PUNTEGGIO

- 15.1 Sarà applicato il punteggio minimo come nell' Appendice "A" del RRS.
- 15.2 Il campionato sarà valido con un minimo di 3 prove disputate.
- 15.3 Scarti: uno ogni 4 prove.
- 15.4 Le prime tre imbarcazioni classificate nelle tre categorie (ORC, IRC e Gran Crociera) acquisiranno il diritto a partecipare alla **Coppa dei Campioni della Prima Zona**.

16. PREMI

La premiazione avrà luogo domenica 20 ottobre alle ore 19.00 presso la sede Phase Motion Control Via Pionieri ed Aviatori d'Italia - Genova Sestri Ponente. Saranno premiate le prime imbarcazioni OVERALL di classe: ORC REGATA/Crociera ORC/Gran Crociera e IRC. E le prime tre imbarcazioni di ogni raggruppamento minimo di 6 ORC / IRC / MONOTIPI.

Il **trofeo Phase** sarà assegnato al vincitore in tempo compensato della combinata delle prove costiere Genova Rapallo – Rapallo Genova della classe ORC. Il premio verrà assegnato anche se sarà disputata una sola prova costiera ovvero, nell'impossibilità di effettuare entrambe le costiere, causa meteo avverse, con una prova del Campionato comunicata in anticipo dal CO.

17. TEMPO LIMITE

- 17.1 *PROVE sulle BOE*: a modifica della RRS 35, il tempo limite sarà di 150 minuti. Tuttavia, se un'imbarcazione di una classe arrivasse entro il tempo limite, saranno classificate tutte le imbarcazioni di quella stessa classe che arriveranno entro 30 minuti da essa. Anche oltre il tempo limite. Le imbarcazioni che invece non riusciranno ad arrivare entro 30 minuti dalla prima imbarcazione della rispettiva Classi che ha completato il percorso, saranno classificate "DNF" senza udienza. Ciò modifica le regole 35, A4 ed A5.
- 17.2 *PROVE COSTIERE*: Il tempo limite sarà di 5 ore. Ciò modifica le regole 35, A4 ed A5.

18. NORME DI SICUREZZA

- 18.1 [NP] [SP] Per ragioni di sicurezza i responsabili delle imbarcazioni sono tenuti a sottoscrivere personalmente, prima di ogni prova, la dichiarazione di conformità all'iscrizione. L'inadempienza a questa istruzione comporterà una penalizzazione del 20% sui punti, senza udienza. Ciò modifica le Regole 60.1, A4, A5.
- 18.2 [NP] [SP] Una barca che si ritira deve dare al più presto possibile comunicazione al CdR. L' inadempienza comporta la classificazione DNE – squalifica non scartabile per la prova relativa, senza udienza. Ciò modifica le Regole 35, A4, A5

19. SOSTITUZIONE DELL'EQUIPAGGIO O DELLE ATTREZZATURE

- 19.1 [DP] Non è consentita la sostituzione o la modifica della composizione degli equipaggi senza la preventiva richiesta approvata dal CdR. La richiesta dovrà essere fatta non più tardi di un'ora prima dell'esposizione del primo Segnale di Avviso della giornata anche attraverso il sito RRS.
- 19.2 [DP] Non è consentita la sostituzione di attrezzature danneggiate o perdute senza la preventiva approvazione scritta del CT. Le richieste per la sostituzione devono essere presentate al CT alla prima ragionevole occasione, il che potrà essere anche dopo la prova.

20. VERIFICA ATTREZZATURE E CONTROLLI DI STAZZA

- 20.1 Una barca o una attrezzatura potrà essere ispezionata in qualsiasi momento per verificarne la conformità con le regole di classe, con il bando di regata e con le istruzioni di regata.
- 20.2 [DP] Qualora richiesto da un Ufficiale di Regata in acqua, una barca dovrà dirigersi verso un'area designata per le verifiche di stazza.

20.3 In mare o dopo il suo rientro in porto una barca può essere sottoposta a verifiche da parte del CT e deve immediatamente rendersi disponibile per l'ispezione.

21. ORMEGGI E POSTI ASSEGNATI

[DP] Le barche devono essere tenute nei posti loro assegnati mentre sono nel porto.

22. PUBBLICITA' [DP] [NP]

I concorrenti dovranno, per tutta la durata dell'evento, applicare su entrambi i lati della prua della barca l'adesivo del campionato della lanterna ed issare la bandiera del campionato della lanterna sul paterazzo. L'eventuale mancata o irregolare esposizione di adesivi, banner o bandiere fornite dal CO potrà essere oggetto di penalità. I materiali saranno consegnati dal CO al momento del perfezionamento dell'iscrizione.

23. DICHIARAZIONE DI RISCHIO

La RRS 3 recita: "La responsabilità della decisione di una barca di partecipare a una prova o di rimanere in regata è solo sua." Pertanto i partecipanti sono consapevoli che l'attività velica rientra tra quelle disciplinate dall'art. 2050 del Codice Civile. Tutti i partecipanti, nel giorno della prova, dovranno essere muniti di un tesseramento federale valido che garantisce la copertura infortuni, ivi compresi caso morte ed invalidità permanente. I concorrenti stranieri devono rispettare gli eventuali requisiti della propria Autorità Nazionale ed essere in possesso di copertura infortuni, comprensiva di morte e invalidità permanente come da Normativa FIV vigente.

24. RESPONSABILITÀ AMBIENTALE

[DP][NP]Richiamando il Principio Base che cita: "I partecipanti sono incoraggiati a minimizzare qualsiasi impatto ambientale negativo dello sport della vela", si raccomanda la massima attenzione per la salvaguardia ambientale in tutti i momenti che accompagnano la pratica dello sport della vela prima, durante e dopo la manifestazione. In particolare, si richiama l'attenzione alla RRS 47 -Smaltimento dei Rifiuti- che testualmente cita: "I concorrenti e le persone di supporto non devono gettare deliberatamente rifiuti in acqua". Questa regola si applica sempre quando in acqua. La penalità per un'infrazione a questa regola può essere inferiore alla squalifica.

25. ASSICURAZIONE

Ogni barca concorrente deve essere coperta da una assicurazione per responsabilità verso terzi in corso di validità con una copertura minima di € 1.500.000 per incidente o equivalente operativa anche in caso di regate.

Avviso: L'Albo Ufficiale dei Comunicati (AUC) rappresenta la sola fonte ufficiale di informazioni per questa regata.



Modulo di protesta



Invia richiesta di inserimento in classifica

AVVISO: Quando si invia una protesta, una richiesta o un rapporto, la procedura rimane invariata (come da Regole di Regata e Istruzioni di Regata).



Albo On-line dei Comunicati



Calendario delle udienze



Verbali delle udienze



Richieste di inserimento in classifica

La giuria e le parti si riservano il diritto di limitare l'accesso pubblico a selezionati verbali.*

26. SPONSOR

MAIN SPONSOR:



CO-SPONSOR:



SPONSOR TECNICI



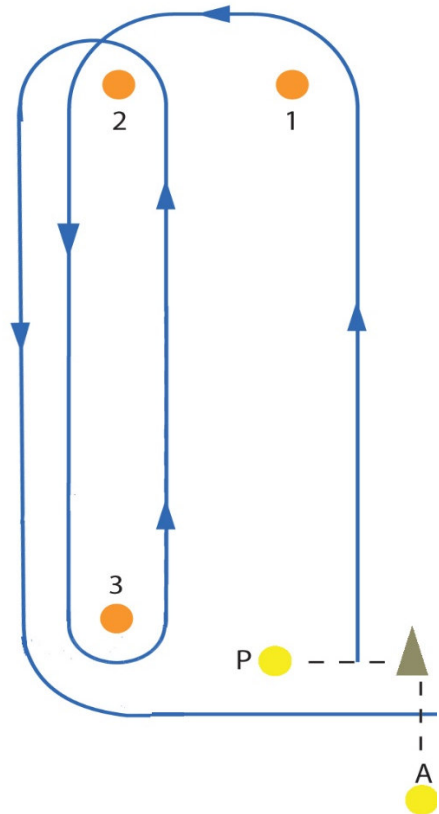


Percorso tra le boe pennello **numero 1**

Partenza -

Boa 1 - Boa 2 - Boa 3 - Boa2 - Boa 3

- Arrivo.



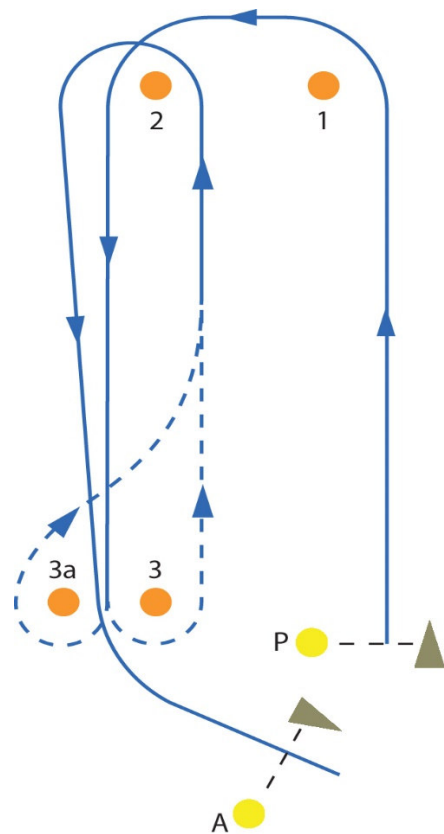
Percorso tra le boe pennello **numero 2**

Partenza -

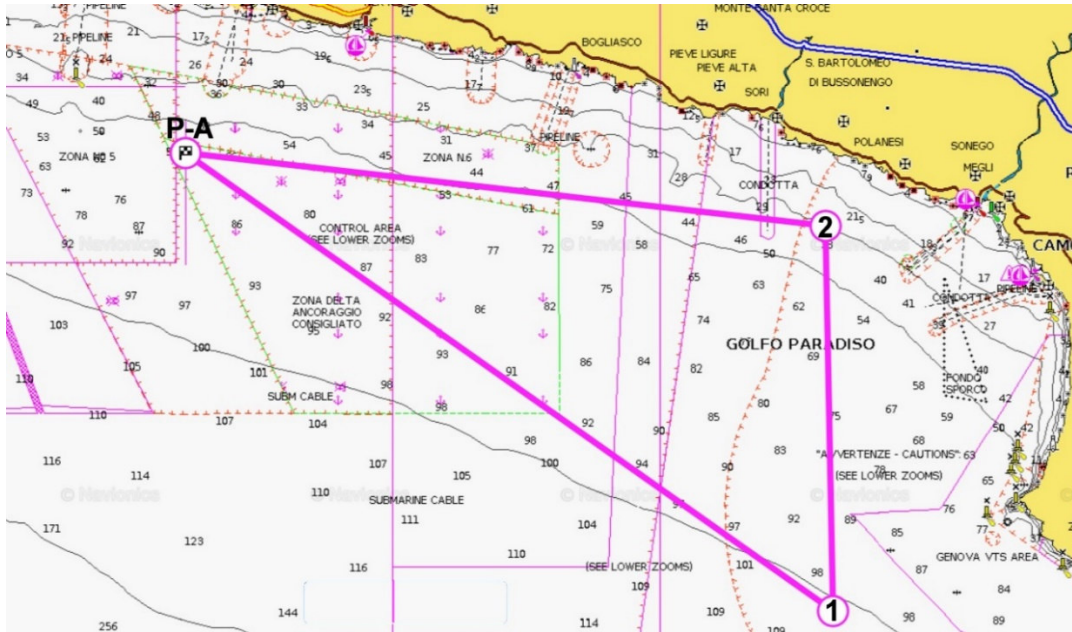
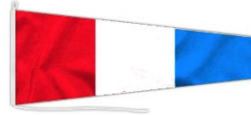
Boa 1 - Boa 2 - Boa cancello 3
(ovvero Boa 3a)

Boa2 - Boa 3

- Arrivo



Percorso a vertici fissi pennello **numero 3**



La posizione delle boe da girare e le loro rispettive coordinate saranno comunicate sul canale **VHF 67**

Percorso Costiero pennello **numero 4**



Le mede di Punta Chiappa e di Portofino sono da lasciare a sinistra le coordinate di partenza e arrivo saranno comunicate al briefing e saranno oggetto di comunicato.



TROFEO
PHASE